


SPECIALE
Raccolta Differenziata

informa

PERIODICO SEMESTRALE DI CIS Srl SOCIETA' IN HOUSE PROVIDING N.31 DICEMBRE 2009

Periodico semestrale

CIS Srl - società in House providing
via Fornace 25 - Moie di Maiolati Spontini (AN)
Tel.0731 778710 - Fax 0731 778750
cis@cis-info.it **www.cis-info.it**

N. 31 DICEMBRE 2009

Direttore responsabile
Loretta Antonini

Responsabile editoriale
Sergio Cerioni

Segretario di Redazione
Sauro Ricci

Collaborano
Antonella Banchetti
Antonietta Franceschetti
Beatrice Montesi
Chiara Ferrazzani
Fabiola Giampaolotti
Federica Gentili
Flavio Vai
Franca Belardinelli
Francesco Miandro
Luca Giulietti
Luciano Pietrini
Marzia Anibaldi
Matteo Fattorini
Natalina Perticaroli
Sabrina Amadio
Sauro Ricci
Vito Calderaro

Direzione e redazione
Via Fornace 25 - Moie di Maiolati Spontini (AN)
Tel.0731 778710 - Fax 0731 778750

Stampa
Tipografia STAMPANOVA - Jesi

Servizi fotografici
Redazione CIS / Creative-project.it
Foto di copertina: Paola Ceccarelli

Progetto grafico
Creative-project.it

Chiuso in redazione il 30 DICEMBRE 2009



SOMMARIO



PAG. 5

Risultati della raccolta differenziata CIS



PAG. 8

Trasformazione SO.GE.NU.S Spa



PAG. 10

ET Servizi Tecnologici



PAG. 12

Ristrutturazione e ampliamento Piscina



PAG. 14

Speciale raccolta differenziata



PAG. 20

Lavori di manutenzione rete Metano



PAG. 26

Progetto scuola "CISincontra"



PAG. 28

Piscina intercomunale CIS



PAG. 30

Arte'Foto Festival di fotogiornalismo

GUARDARE AVANTI

con la forza e la cultura della coesione



L'ultimo scorcio del 2009 ha coinciso con tre fatti importanti: l'avvio nell'area CIS del nuovo sistema di raccolta rifiuti (che in poche settimane ha già visto raggiungere il 50% di differenziata), la trasformazione di SOGENUS SpA in società pubblica e partecipata anche dai nostri 12 Comuni, la decisione di ristrutturare e ampliare la piscina comprensoriale. Ora, guardando al futuro, vanno definiti i prossimi obiettivi.

Il CIS – forte di una storia che merita rispetto e dell'apprezzamento di quanti anche fuori dai nostri confini lo riconoscono come interlocutore autorevole – è chiamato a rilanciare il suo ruolo tenendo d'occhio in particolare due scenari: il continuo mutare del quadro normativo, i bisogni del territorio.

In parallelo, o forse per meglio dire, a priori, i Comuni sono chiamati a rinsaldare quel fondamentale spirito di coesione che nell'arco di quasi un trentennio ha reso possibili importanti esperienze e traguardi nella gestione associata dei servizi.

Gli Enti locali, specie i più piccoli, vedono oggi progressivamente erose le proprie capacità di azione diretta e lo stesso legislatore – richiamando criteri di efficienza, efficacia, economicità – indica come necessaria la strada dell'aggregazione.

Il CIS, sempre più, vuol essere uno strumento a supporto dei soci nell'attuazione delle loro finalità istituzionali: proponendosi come luogo di progettazione e sintesi, arrecando un valore aggiunto in termini di energie e competenze, contribuendo a dinamiche generali di sviluppo.

A tal proposito riterrei utile che, a breve, il CIS promuova nei riguardi dei Comuni un'articolata "campagna di ascolto": per fare il punto della situazione, censire le esigenze di amministratori e cittadini, recepire analisi e indirizzi, programmare insieme.

Dare più forza al potere locale! Questo è lo slogan che dovrebbe sintetizzare il nostro impegno: cercando ampie alleanze, rispettando l'autonomia di ciascuno ma ponendo in rete tutte le risorse, elaborando un piano strategico per la Media Vallesina, praticando un governo in area vasta che si contraddistingua per qualità e innovazione nella sostanza, snellezza nei metodi, solidarietà nei principi.

Intanto a voi, gentili lettrici e gentili lettori – a nome del CIS e mio personale – i più sinceri auguri di Buone Feste e di un proficuo Anno Nuovo.

Sergio Cerioni



Tiziano Consoli nuovo presidente dell'Oic

“Il massimo comun denominatore nelle scelte societarie dovrà essere il cittadino e questo sarà mio compito verificarlo sempre ed in ogni delibera posta in discussione”.

Lei e' il nuovo presidente dell'OIC, come giudica fin qui l'operato di questo organo?

L'OIC è l'organismo intercomunale di controllo di CIS Srl, ed è costituito dall'assemblea di tutti i Sindaci aderenti al CIS srl. L'OIC ha la funzione di orientare le scelte del consiglio di amministrazione di CIS Srl e di controllarne l'attività gestionale.

L'Assemblea OIC che presiedo è l'organismo principe di democrazia all'interno di CIS, società alla quale affidiamo sotto il nostro diretto controllo (house providing) alcune importanti attività che vanno dal servizio di raccolta rifiuti, alla metanizzazione dei nostri comuni mediante la società partecipata ET Tecnologica sino ai servizi di riscossione tributi, alle pubbliche affissioni sino alla manutenzione della pubblica illuminazione e alla gestione della piscina intercomunale nonché alla valorizzazione energetica tramite CIS energy etc. Pertanto all'interno dell'OIC contano le teste dei Sindaci (o loro delegati) presenti e non già le partecipazioni azionarie dei singoli Comuni. Quindi ciò che più conta è che all'interno di questo organismo assembleare vi sia sempre un sereno dibattito politico sullo sviluppo di nuovi servizi

ed un confronto serio sulle questioni principali che riguardano il futuro del nostro territorio. Il massimo comun denominatore nelle scelte societarie dovrà essere il cittadino e questo sarà mio compito verificarlo sempre ed in ogni delibera posta in discussione. Questo è un punto fermo! Devo rilevare che le scelte assembleari nella quasi totalità dei casi sono adottate tutte all'unanimità e questo può far capire come l'organo che presiedo voglia ricercare sempre il “buon senso” politico nelle decisioni che riguardano il futuro delle nostre comunità. Con questo spirito cercherò di adempiere al mandato presidenziale conferitomi dai 12 Sindaci.

Qual'e' il suo programma?

Punto principale della cultura etico-societaria di CIS Srl sarà garantire il cittadino nei servizi che vengono offerti ai comuni. Ciò al fine di evitare che gli stessi non abbiano a soffrire la distanza di un ente che spesso viene tacciato di essere un mastodonte amministrativo conservatore di interessi partitocratici legati al poltronismo.

Questo è sbagliato e rischia di viziare all'origine il processo democratico e decisionale dell'assemblea da me rappresentata.

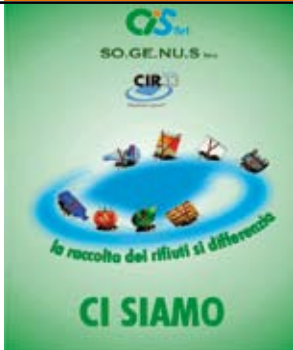
Il CIS è una ricchezza per il nostro territorio e come tale va salvaguardata.

Pertanto auspico che in tempi brevi sia nominato un consiglio di amministrazione serio, preparato ed innovatore. Nel frattempo si è discusso del nuovo progetto realizzativo della Piscina Intercomunale che a breve sarà ristrutturata ed ampliata per far fronte alle maggiori richieste degli utilizzatori.

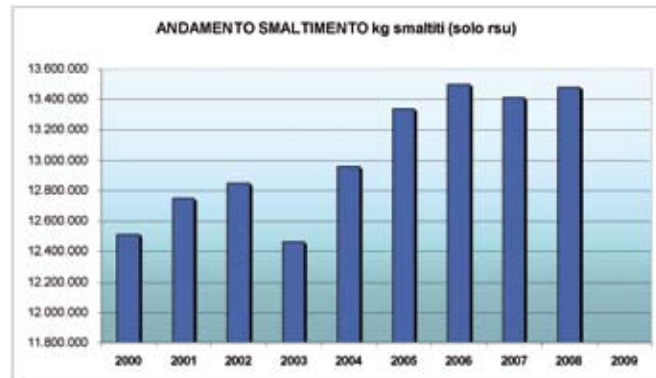
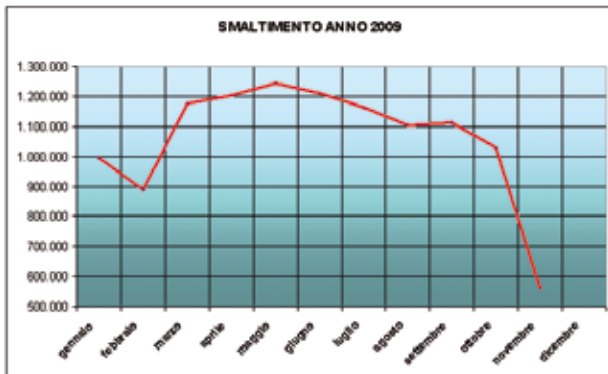
E' partito il nuovo sistema di raccolta differenziato; è mio dovere a nome dell'assemblea verificare il pieno rispetto del piano industriale ai costi che dovranno sostenere i singoli comuni ed evitare che eventuali scostamenti incidano negativamente sulle tasche dei cittadini.

Dovremo infine investire nella ricerca e nello sviluppo di nuove fonti di energia alternative, dal fotovoltaico al geotermico sino all'eolico, valorizzando l'ambiente e l'occupazione sul territorio, coinvolgendo le scuole e gli studenti, promuovendo con ogni forma possibile la ricchezza storica dei nostri comuni ed investendo con saggezza nel patrimonio paesaggistico, turistico e culturale della nostra area.

Auguro a tutti un sereno 2010.



Ottimi risultati per la raccolta differenziata Cis



Dal 21 ottobre scorso il servizio di raccolta porta a porta del rifiuto indifferenziato presso le utenze domestiche è stato attivato contemporaneamente in tutti i Comuni soci di Cis e si è da subito evidenziata una impennata della raccolta differenziata e un calo drastico dei rifiuti smaltiti in discarica che sono scesi di oltre il 50% rispetto ai mesi precedenti.

L'organizzazione ed il servizio avviato da appena 2 mesi non sono da considerarsi ancora del tutto a regime e anche grazie alla collaborazione dei Comuni si stanno mettendo a punto aspetti gestionali finalizzati a rendere più agevole l'adesione dei cittadini.

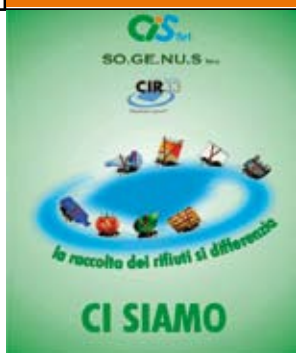
Il CIS, nello scorso aprile, al momento della pianificazione del nuovo servizio di raccolta differenziata, si proponeva importanti traguardi:

- il miglioramento delle prestazioni ambientali del sistema di gestione dei rifiuti in ambito locale attraverso una progressiva riorganizzazione dei servizi volti a garantire la maggiore intercettazione possibile delle frazioni recuperabili dei rifiuti.
- Il potenziamento dell'organizzazione dei servizi - fino ad allora sviluppato su livelli

di intercettazione nell'ordine del 10% circa - per consentire un livello di raccolta differenziata tale da raggiungere entro il 2009 il 40- 45%, con progressiva capacità di miglioramento, negli anni seguenti, fino al 60-65%, il contenimento dei maggiori costi a carico dei Comuni e quindi dei cittadini derivanti dalle nuove forme di raccolta. I risultati raggiunti in questo breve periodo prospettano il raggiungimento degli obiettivi.

CIS Srl e Sogenus Spa, gestore del servizio, mettendo in campo risorse e uomini hanno condotto una indagine conoscitiva sulle utenze non domestiche e sulle utenze condominiali finalizzata al rilevamento delle dotazioni necessarie. **Consegnate circa 10.000 pattumiere domestiche; circa 2.800 contenitori alle utenze non domestiche (lavoro questo ancora in corso su alcune utenze) e posizionato 230 eco-punti per un numero complessivo di circa 1.200 campane e cassonetti per rifiuti differenziabili.**

Era fine aprile 2009 quando i 12 comuni associati deliberavano il Piano industriale per il potenziamento della raccolta differenziata: oggi, dopo appena 2 mesi di avvio della nuova organizzazione sono scesi di oltre il 50% i conferimenti in discarica.



Cassonetti per la raccolta del verde e dei pannolini

Il concetto è semplice: differenziare correttamente è essenziale e indispensabile. Tutto ciò che non può essere conferito agli impianti di trattamento ai fini del recupero torna in discarica con un aggravio di costi a carico dei Comuni e quindi dei cittadini. Differenziare di più e bene per spendere di meno e sempre.

Nel paginone centrale di questo giornale sono state ripetute alcune informazioni da seguire per garantire una buona differenziazione dei rifiuti. Differenziare di più e bene per spendere di meno e sempre. Al fine di agevolare il conferimento di alcuni rifiuti sono stati recentemente posizionati (e lo si sta ancora facendo) dei cassonetti dedicati a pannolini/pannolini e verde/sfalci/potature.

RACCOGLITORI PER VERDE

(potature e sfalci d'erba)

Sono stati posizionati oltre 85 raccoglitori in tutto il territorio CIS per la raccolta di questo materiale organico. Per individuare quello più comodo rispetto alla zona di residenza ci si può rivolgere al Comune. ***In questi contenitori non va assolutamente inserito altro materiale in quanto si vanificherebbe l'efficacia della raccolta.*** Infatti se il materiale organico viene correttamente conferito esso è fatto confluire presso l'impianto di compostaggio della Sogenus spa con conseguente duplice indotto: si diminuiscono i costi di smaltimento in discarica e ci si avvantaggia dell'indotto derivante dalla produzione di compost di qualità. Quando invece il materiale risulta non congruo (come nel caso delle foto nella pagina accanto) va necessariamente tutto in discarica.



RACCOGLITORI PANNOLINI/PANNOLONI

Sono stati posizionati oltre 66 raccoglitori in tutto il territorio CIS per la raccolta esclusiva di pannolini e pannolini. Per poter conferire su questi cassonetti i cittadini interessati possono recarsi presso il Comune di appartenenza per conoscere dove essi sono stati posizionati all'interno del territorio comunale e per poter avere le chiavi di accesso.





“Ne va del nostro ambiente e della nostra salute”.

Aiutateci a differenziare... Evitiamo questi **ERRORI**



Sportello informativo CIS

Da novembre è attivo presso CIS srl uno sportello informativo - gestito in collaborazione con CIR33 - per fornire all'utenza ogni tipo di informazione sulla raccolta differenziata.

**ORARIO SPORTELLINO
DA LUNEDÌ A VENERDÌ
8,30 – 13,00
MARTEDÌ E GIOVEDÌ
15,00 – 18,30**

COMPORAMENTI PER UN CORRETTO USO DEGLI ECO-PUNTI

1. **SMALTIRE L'ORGANICO UTILIZZANDO ESCLUSIVAMENTE I SACCHETTI BIODEGRADABILI**
2. **NON INTRODURRE BUSTE DI PLASTICA NEI CONTENITORI DELL'ORGANICO, DELLA CARTA E DEL VETRO**
3. **NON METTERE NEL CONTENITORE DELLA CARTA SCATOLONI INTATTI**
4. **RIDURRE DI VOLUME TUTTO CIÒ CHE È POSSIBILE (bottiglie di plastica in particolare)**
5. **INSERIRE IN CIASCUN CONTENITORE ESCLUSIVAMENTE CIÒ CHE È PREVISTO**
6. **NON ABBANDONARE RIFIUTI O ALTRO MATERIALE AL DI FUORI DEI CONTENITORI**
7. **PER INFORMAZIONI SUL SERVIZIO DI RACCOLTA DIFFERENZIATA CONTATTARE IL NUMERO 0731.215990**

I TRASGRESSORI SARANNO SANZIONATI



SO.GE.NU.S. Spa Sempre più azienda del nostro territorio

La So.ge.nu.s. Spa che gestisce la discarica in località "la Cornacchia" si sta trasformando in società pubblica.

Si è concluso in questi giorni il processo di trasformazione della Sogenus Spa in società pubblica. Sogenus Spa è la società di riferimento territoriale per la gestione del servizio di igiene ambientale (raccolta RSU, raccolta differenziata e gestione dei siti di smaltimento) sin dal 2000 e le Amministrazioni Comunali dei 12 Comuni aderenti a CIS evidenziandone il ruolo e l'influenza nel territorio per la tutela ambientale ne hanno deciso la evoluzione a società pubblica. Per questa rilevante posizione le Amministrazioni

Comunali del territorio da tempo hanno condiviso con il Comune di Maiolati Spontini – sul cui territorio insistono le discariche di smaltimento di rifiuti solidi urbani e rifiuti speciali - l'intendimento di una definitiva evoluzione della Sogenus Spa in società a capitale pubblico per il perseguimento delle finalità istituzionali in tema di salvaguardia ambientale e tutela del territorio.

La trattativa per l'acquisto delle quote dell'azionariato privato è stata condotta durante la primavera scorsa sulla base di specifici

che perizie e i 12 Comuni di area CIS hanno potuto optare complessivamente il 4,82% delle quote della società.

La connotazione di Sogenus Spa a società per azioni a capitale pubblico dedicata allo svolgimento di servizi e attività di interesse generale a favore prevalentemente dei territori degli Enti Pubblici Locali si evincono in maniera chiara ed espressa dalle previsioni statutarie dalle quali emerge la forte dipendenza della società dagli enti soci.

So.ge.nu.s. Spa dipende dagli azionisti, è assoggettata ad un controllo funzionale, gestionale e finanziario analogo a quello da essi esercitato sulle proprie funzioni e attività, che si esplica attraverso la verifica e l'indirizzo delle attività di programmazione, gestione e rendicontazione, mediante:

- le forme di controllo disciplinate dallo statuto;
- apposito organismo di controllo - Assemblea di Coordinamento - che assicura, da parte dei Comuni, non solo il controllo congiunto sull'attività societaria, ma anche il controllo sull'attività gestionale, esprimendosi preventivamente sulle materie rimesse alla decisione degli azionisti sulla base dello statuto.
- la definizione da parte dei soci di disciplinari per lo svolgimento del servizio e/o delle attività.

A completamento del processo in esame la compagine societaria di Sogenus spa sarà così formata:

Comune di CASTELBELLINO
Comune di CASTELPLANIO
Comune di CUPRAMONTANA
Comune di MAIOLATI SPONTINI
Comune di MERGO
Comune di MONTECAROTTO
Comune di MONTE ROBERTO
Comune di POGGIO S.MARCELLO
Comune di ROSORA
Comune di S.PAULO DI JESI
Comune di SERRA S. QUIRICO
Comune di STAFFOLO
Comune di JESI
ANCONAMBIENTE spa (società pubblica)
CIS srl (società pubblica)

La discarica gestita da Sogenus Spa si afferma oggi come uno dei migliori esempi di gestione dei rifiuti presenti sul territorio nazionale, potendo contare sull'impiego di tecnologie innovative in grado di garantire l'abbattimento degli inquinanti e di conservare la qualità paesaggistica dei luoghi.

Un risultato importante che è stato ribadito durante il convegno svoltosi lo scorso 17 ottobre, presso i locali della Biblioteca "La Fornace" di Moie di Maiolati Spontini, sul tema "Esperienze di validazione biologica della qualità ambientale e di ricostruzione paesaggistica della discarica". Un incontro pensato per rendere pubblica l'attività di indagine e monitoraggio svolta dal Centro Interdipartimentale dell'Orto Botanico, dell'Università Politecnica delle Marche, nell'ambiente circostante la discarica: l'obiettivo era quello di valutare l'effettivo stato di salute della vegetazione lungo i corsi d'acqua del fosso di Pontenuovo, a valle dell'impianto di smaltimento rifiuti».

La presenza di numerosi pioppi secchi lungo questi corsi d'acqua avevano indotto alcuni osservatori a sospettare che potesse esserci una relazione tra la presenza della discarica e lo stato di salute della vegetazione circostante. A tal riguardo, sono insorte alcune prese di posizione intenzionate ad accertare le cause di questi essiccamenti. L'azienda ha voluto condividere l'opportunità di indagare a fondo per conoscere la verità, essendo la sua missione quella di gestire correttamente le sue attività, nel pieno rispetto dell'ambiente, della salute dei cittadini e, per questo, della legge.

I ricercatori hanno operato per tre anni consecutivi, svolgendo un grande lavoro. Responsabile scientifico del progetto il prof. Edoardo Biondi che, avvalendosi di preziosi collaboratori come il dott. Gianfranco Romanazzi e altri ricercatori, ha condotto egregiamente l'azione di monitoraggio e analisi delle comunità vegetali lungo il fosso di Pontenuovo.

Particolarmente interessante, inoltre, è stato lo studio triennale di biomonitoraggio curato dal prof. Nunzio Isidoro tramite l'utilizzo delle api mellifere. I risultati ottenuti hanno permesso di stabilire che la moria dei pioppi è dipesa unicamente dai protratti ristagni idrici presenti nel fosso, la cui limitata manutenzione ha favorito la crescita di una vegetazione spontanea in grado di ostacolare i deflussi idrici. La recrudescenza di tale sintomatologia potrebbe essere ascrivibile al rallentato sgrondo delle acque di pioggia che lascia le piante in condizioni di asfissia, in grado di attenuare le difese e renderle più suscettibili agli attacchi di tali patogeni. Nella relazione del professor Biondi è stato evidenziato che "in nessuno dei siti sono stati rinvenuti sintomi di fitotossicità da inquinanti ambientali, imputabile in qualsiasi modo alla presenza diretta o indiretta dell'azienda Sogenus spa". Anche l'importante ricerca del prof. Isidoro tramite le api mellifere ha confermato lo stato di salute dell'ambiente circostante l'impianto di smaltimento rifiuti e tutte le analisi hanno condotto a risultati conformi e sovrapponibili a quelli della letteratura scientifica in materia.

Il sito dove SO.GE.NU.S opera è registrato EMAS dal 2003: ciò significa che tutti gli impatti ambientali delle varie fasi di gestione rientrano nei limiti di legge e che la qualità dei servizi rispetta i parametri ambientali oltre agli obblighi previsti dalle normative vigenti. Ancor prima della registrazione EMAS, il sistema di gestione aziendale è stato certificato dalla RINA, secondo la normativa ISO 14001.





Dall'Autorità per l'energia nuove regole per la distribuzione del Gas Metano

A cura di **Sandro Grizi** Presidente di ET Servizi Tecnologici.

IL PROVVEDIMENTO

L'Autorità per l'energia ha approvato un insieme di nuove regole tariffarie per i servizi di distribuzione e misura del gas, da applicarsi nel periodo 2009-2012 a partire operativamente dal 1.07.2009. Il provvedimento definisce un quadro normativo teso a razionalizzare ulteriormente il sistema, con l'obiettivo di favorire lo sviluppo della concorrenza tra venditori a tutela dei consumatori finali, ciò anche stimolando una riduzione dei costi complessivi dei distributori, maggiori investimenti per la sicurezza della rete e una decisa riduzione del numero di tariffe applicate sul



“Il provvedimento definisce un quadro normativo teso a razionalizzare ulteriormente il sistema, con l'obiettivo di favorire lo sviluppo della concorrenza tra venditori a tutela dei consumatori finali, ciò anche stimolando una riduzione dei costi complessivi dei distributori, maggiori investimenti per la sicurezza della rete e una decisa riduzione del numero di tariffe applicate sul territorio nazionale”.

territorio nazionale. Si completa così il quadro regolatorio sulla distribuzione del gas già definito dall'Autorità per il prossimo quadriennio,

affiancando anche le recenti disposizioni per un ulteriore miglioramento della qualità del servizio.

GLI AMBITI TERRIFARI

Sono stati individuati solo 6 ambiti tariffari per l'intera Nazione, in cui viene applicata la medesima tariffa ed E.T. s.t.s.r.l. applica la tariffa valida per le Regioni Marche, Umbria e Toscana.

Conseguentemente, è stata necessaria una rimodulazione per l'utente tipo, con consumo di 1400 metri cubi, che ha ridefinito in parte alcuni elementi numerici di confronto rispetto ai precedenti aggiornamenti trimestrali.

LE NUOVE TARIFFE

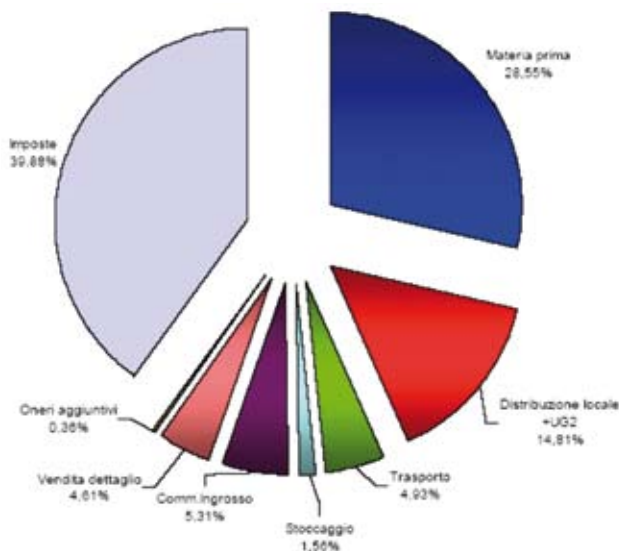
Le nuove tariffe di distribuzione tengono inoltre conto di attività aggiuntive dei distributori ed in particolare

dell'inclusione del servizio di misura (ovvero delle funzioni di raccolta, validazione e registrazione delle misure del consumo di gas) prima affidate ai venditori, a garanzia di una maggior terzietà del servizio e di misure sempre più affidabili e verificabili (delibere ARG/gas 159/08 e 69/09).

DISTRIBUZIONE E MISURA

Concludendo quindi la tariffa applicata in bolletta è composta sostanzialmente da due quote, una relativa al servizio di distribuzione e misura del gas naturale, e una relativa al servizio di vendita. Entrambe le tariffe sono composte da una quota fissa, espressa in Euro/punto di riconsegna (pdr)/anno, e da una quota variabile in funzione dei consumi, espressi in m³ Standard (m³S).

Grafico della nuova ripartizione dei costi è del metro cubo di gas.





Analisi in dettaglio delle tariffe di distribuzione e misura del Gas

**TARIFFA GAS = tariffa distribuzione (quota fissa + quota variabile)
+ tariffa vendita (quota fissa + quota variabile)**



L'Autorità ha riferito, a fini tariffari, le componenti variabili della tariffa per il servizio di distribuzione ad un metro cubo di gas alle condizioni standard, vale a dire alla temperatura di 15°C e alla pressione assoluta di 1,01325 bar.

Con riferimento alla delibera ARG/gas 159/08, l'AEEG ha stabilito che, ai fini tariffari, debba essere applicato un coefficiente C di conversione a tutti i volumi misurati presso i pdr non dotati di apparecchiatura per la correzione delle misure. Il coefficiente C tiene conto della quota altimetrica e della zona climatica della località servita, e viene arrotondato alla sesta cifra decimale.

m³ Standard = (m³ segnati dal contatore) X (Coefficiente C)

Esempio:
**(m³ segnati = 1.000) x (C = 1,036431)
= m³ Standard 1.036,431 (fatturati al cliente).**

Per ogni chiarimento E.T.s.t.s.r.l. rimane, come sempre, a disposizione di tutta la cittadinanza.

Più in dettaglio le tariffe di distribuzione e misura del gas naturale sono composte da:

- **una quota fissa** espressa in Euro/pdr/anno che riguarda i servizi di distribuzione, misura, commercializzazione del gas naturale;
- **una quota variabile** di distribuzione gas in funzione dei consumi, espressi in m³ Standard (m³S);
- **una quota variabile unitaria** che assicura la gradualità nell'applicazione della componente di commercializzazione della vendita al dettaglio di gas;
- **ulteriori quote variabili unitarie** previste rispettivamente per le situazioni di perequazione e conguaglio, per interventi relativi al risparmio energetico e lo sviluppo delle fonti rinnovabili, per la qualità dei servizi gas;
- **una quota fissa espressa in Euro/pdr da applicarsi, limitatamente al 2° semestre 2009**, ai soli clienti domestici così definiti a norma della delibera ARG/gas 157/07. Tale quota fissa è da intendersi come maggiorazione della quota di commercializzazione del servizio di distribuzione del gas.

A cui vanno aggiunte le quote della vendita rappresentate da:

- una quota variabile a copertura del costo dell'acquisto del gas naturale all'ingrosso (prezzo materia prima);
- una quota variabile a copertura del costo di trasporto del gas naturale sulle reti nazionali;
- una quota variabile a copertura dei costi di stoccaggio del gas naturale;
- una quota di commercializzazione della vendita al dettaglio, suddivisa in una parte fissa e in una parte variabile;
- ulteriori quote variabili relative agli oneri aggiuntivi e distinte in varie componenti stabilite dall'Autorità, che vanno a finanziare il sistema gas nazionale per garantirne il funzionamento collettivo.



Un obiettivo importante per il Cis, per i cittadini del territorio societario e non solo: in questi giorni i Sindaci stanno decidendo circa i lavori di ristrutturazione ed ampliamento della piscina comprensoriale sita in Moie di Maiolati Spontini.

Un percorso, quello decisionale, iniziato da qualche tempo al fine di individuare le migliori soluzioni per aggiornare un impianto costruito all'inizio degli anni '90 ed oggi arrivato ormai a vita ultima.

I PROGETTISTI

Un primo passo è stato l'affidamento, a seguito di pubblica gara, dell'incarico di progettazione preliminare che è stato commissionato ad un pool di professionisti composto dall'ing. Pietro Paci; dall'arch. Paolo Petteno; dall'ing. Uguccione & Associati Srl e dall'ing. Federico Paci .

La nuova piscina di Moie a servizio dei 12 Comuni CIS

Il progetto preliminare di ampliamento e ammodernamento è stato presentato all'assemblea dei Sindaci soci i quali hanno apprezzato le soluzioni tecniche individuate.

L'ASSEMBLEA

Il progetto preliminare è stato redatto e presentato dagli stessi professionisti all'assemblea dei Sindaci soci i quali hanno apprezzato le soluzioni tecniche individuate per il raggiungimento degli obiettivi. Prevista a breve la decisione dei Sindaci sul via ai lavori.

GLI OBIETTIVI DEL CIS PER IL NUOVO IMPIANTO

Valorizzazione organizzativa globale con miglioramento ed ampliamento dell'offerta delle attività per tutte le categorie di utenze: aumento spazi acqua-offerta.

Ottimizzazione della organizzazione gestionale e della conduzione: economicità di gestione.

Normalizzazione funzionale e prestazionale dei componenti e dell'insieme delle strutture: minimizzazione dei costi gestionali ed aggiornamento alle normative recentemente entrate in vigore.

Minimizzazione dei tempi di chiusura dell'impianto: minima penalizzazione dell'offerta e minimo impatto sui posti di lavoro.



Il progetto preliminare, ora all'esame degli amministratori del CIS, prevede lo sviluppo dei lavori in due fasi per riuscire a garantire la continuità del servizio senza dover chiudere l'impianto con conseguente arreco di disagi all'utenza.

1' FASE REALIZZAZIONE AMPLIAMENTO IN ADIACENZA DELL'ATTUALE STRUTTURA

Realizzazione di una nuova vasca semiolimpionica da 25 mt ad 8 corsie per la pratica del nuoto a tutti i livelli (agonistico, amatoriale, scuole nuoto, ecc.). Realizzazione nuovi spogliatoi, Wc, infermeria, magazzini, locale tecnico interrato, hall di ingresso .

2' FASE RIQUALIFICAZIONE ATTUALE IMPIANTO

Conversione dell'attuale vasca nuoto in una vasca con valenza polifunzionale in modo da offrire uno spazio acqua fruibile anche per le attività di fitness in acqua, avviamento al nuoto (bambini), nuoto diversamente abili. Strutturazione e messa a norma di un'area dedicata al fitness (piccola palestra) con spogliatoi dedicati.

Realizzazione di un corpo di connessione tra le due strutture da dove è possibile controllare e gestire in modo centralizzato entrambe le vasche rendendole parte di un unico impianto natatorio. L'obiettivo è quello di offrire la possibilità di praticare diverse attività natatorie-sportive in grado di rispondere alle richieste del mercato per le diverse fasce di età e di attitudine alla pratica natatoria. Le due vasche potranno essere utilizzate in alternativa ovvero contemporaneamente a seconda del flusso di utenza nelle varie ore della giornata. Nello stesso corpo di collegamento potrà essere realizzato uno spazio dedicato a caffetteria.





Rifiuti ingombranti domestici

Regolamentato il servizio

In attesa della realizzazione e individuazione dei Centri ambiente comprensoriali di riferimento per ciascun Comune (e come da questi espressamente individuati), in cui il materiale ingombrante potrà essere direttamente conferito da parte dei singoli cittadini, i Comuni di ambito CIS hanno convenuto di garantire il servizio di raccolta domiciliare - tramite il gestore della raccolta rifiuti Sogenus spa - regolamentandone le modalità e condizioni con decorrenza dal **1 MARZO 2010**.

L'obiettivo è quello di:

1. evitare l'abbandono dei rifiuti ingombranti;
2. avvantaggiare l'utenza nel trasporto e smaltimento dei rifiuti di cui trattasi;
3. assicurare una corretta gestione di questa tipologia di rifiuti, garantendone il regolare smaltimento e favorendo, ove possibile, il recupero;
4. incrementare la raccolta differenziata.

L'ABBANDONO DI RIFIUTI È VIETATO E PUNITO AI SENSI DI LEGGE.

CONFERIMENTO DI MATERIALI VEGETALI

I materiali vegetali derivanti dalla potatura, sfalcio d'erba e manutenzione dei giardini effettuata esclusivamente da privati cittadini possono essere smaltiti:

Negli appositi cassonetti stradali per la raccolta del verde.

Mediante chiamata al servizio di ritiro materiale ingombrante quando la loro volumetria è superiore a 1 mc.

La volumetria massima consentita per la richiesta del servizio di ritiro del "verde" è di 5 mc con una lunghezza massima di eventuali rami o tronchi di 100 - 150 cm. In caso di quantitativi superiori il produttore del rifiuto deve provvedere autonomamente allo smaltimento, a proprie spese, tramite Sogenus spa o altri operatori autorizzati liberamente scelti.

SI DIVANI, POLTRONE, SEDIE, TAVOLI, ELETTRODOMESTICI, MATERASSI, DAMIGIANE, LETTI ecc.

NO CERAMICHE, SANITARI, MATTONELLE, PNEUMATICI, MOTORINI, AUTOMOBILI, CONTENITORI GASOLIO ecc.

Per tutti questi materiali i cittadini dovranno provvedere autonomamente rivolgendosi a ditte e centri autorizzati al ritiro.

MATERIALI DI PICCOLO TAGLIO

È consentito lo smaltimento di materiale domestico di piccole dimensioni mediante l'esposizione dell'oggetto vicino al bidone di raccolta domiciliare del rifiuto indifferenziato nel giorno e orario di raccolta: **Volume massimo pari a circa quello della pattumiera per la raccolta del rifiuto indifferenziato e peso massimo 10 kg.** È consentito seguire questa procedura per l'oggettistica domestica di piccole dimensioni come ad esempio: bacinelle, giocattoli, quadri ecc. È escluso il conferimento di oggetti contenenti materiali metallici.



SPECIALE DIFFERENZIATA

come vanno messi

sfusi

dove vanno messi

famiglie e utenze non domestiche non servite dal porta a porta: negli appositi

contenitori presso le isole di raccolta stradali

utenze non domestiche servite dal porta a porta: nei contenitori personali

quali sono i materiali riciclabili

tutti i prodotti costituiti esclusivamente di carta o cartone (puliti); le confezioni e gli imballaggi in plastica;

i contenitori in vetro e metallo

quali non sono materiali riciclabili

la carta mista ad altri materiali, sporca o unta; la plastica mista ad altri materiali, o che al momento dell'acquisto non aveva la funzione di contenere altro; il vetro misto ad altri materiali, temperato (pirex), infrangibile e blindato, le lastre di vetro in genere, gli specchi, le porcellane, le pentole e le stoviglie



MATERIALI
RICICLABILI

come va messo

nei sacchetti biodegradabili (in Mater-Bi) o in sacchetti di carta. **MAI IN SACCHETTI DI PLASTICA**

dove va messo

famiglie e condomini: nel contenitore marrone presso le isole di raccolta

utenze non domestiche servite dalla raccolta porta a porta: nel contenitore marrone personale

cosa va nel contenitore marrone

avanzi freddi del cibo, scarti di frutta e verdura, fazzoletti, tovaglioli unti, fiori e piante da appartamento, gusci, lisce e ossa, fondi di caffè, filtri di tè e tisane

cosa non va nel contenitore marrone

liquidi e cibi bollenti, potature e ramaglie, tutto ciò che non è di origine naturale



ORGANICO

come vanno messi

in qualsiasi genere di sacchetto

dove vanno messi

nel contenitore grigio personale in dotazione a tutte le utenze servite con il porta a porta; le utenze non servite con il porta a porta dispongono dell'apposito cassonetto stradale

quali oggetti vanno nel contenitore grigio

la carta mista ad altri materiali, plastificata, sporca o unta; la plastica che al momento dell'acquisto non aveva la funzione di contenere altro, la plastica mista ad altri materiali; il vetro misto ad altri materiali, temperato (pirex), infrangibile e blindato, gli specchi, le porcellane, le pentole

quali oggetti non vanno nel contenitore grigio

tutti gli oggetti riciclabili, scarti organici o vegetali, rifiuti ingombranti, elettrici ed elettronici, pericolosi ed inquinanti, macerie e potature

pannolini e pannoloni

RICHIEDERE LA CHIAVE dell'apposito cassonetto stradale



RIFIUTI

RAEE e ingombranti

frigoriferi, cucine, lavastoviglie, lavatrici, televisori, piccoli elettrodomestici, materiale elettronico, lampadine, toner e cartucce di stampanti, damigiane, poltrone e divani, materassi, reti per letti e altri non conferibili tramite bidoni

come smaltirli

prenotare il servizio domiciliare telefonando al numero 0731/703418 (Sogenus)



verde

sfalci erbosi, foglie secche, fiori appassiti, legno di potatura

come smaltirlo

per piccole quantità mettere il MATERIALE SFUSO negli appositi contenitori stradali;

per grandi quantità prenotare il servizio domiciliare telefonando al numero 0731/703418;

richiedere la compostiera domestica presso lo Sportello CIR33 o sul sito internet www.cir33.it

RAEE
VERDE E
INGOMBRANTI

SE RISPETTI LE REGOLE EVITI AUMENTI DI COSTI E SANZIONI

R²
RIDUZIONE
e RIUSO

SCEGLI
il riuso. riduci i rifiuti. recupera le risorse.

vieni a scambiare i vecchi oggetti nei centri del riuso presso gli Sportelli CIR33.

per informazioni:
Sportelli CIR33
Ufficio informazioni tel. 0731.215990
Site web www.cir33.it

CIR33

Dall'impegno dell'Assessorato all'Ambiente della Provincia di Ancona e del Consorzio CIR33, è nato il progetto "Scegli il compostaggio domestico" che prevede la distribuzione, ai cittadini che aderiranno all'iniziativa, di compostiere, utili a trasformare, nel proprio giardino, il rifiuto organico prodotto in concime naturale ad uso domestico.

Grazie a questa attività, le famiglie della Provincia di Ancona potranno contribuire alla riduzione dei rifiuti prodotti nel territorio provinciale, in quanto gli scarti organici, invece di finire nel circuito dei rifiuti urbani, saranno impiegati da ciascuno per concimare il proprio giardino o l'orto di casa. In un'ottica di moderna ed efficiente gestione dei rifiuti, rientra infatti non solo la raccolta differenziata e, quindi il recupero, attraverso il riciclo, dei materiali di scarto, ma anche la riduzione degli scarti stessi, che si può ottenere con pratiche, come quella del compostaggio domestico.

Alle famiglie sarà sufficiente fare richiesta della compostiera compilando un modulo reperibile sia allo Sportello CIR33 di Moie, che sul sito del Consorzio (www.cir33.it).

Il CIR33 presenta il nuovo progetto "Scegli il riuso. Riduci i rifiuti. Recupera le risorse".

Considerati i positivi risultati ottenuti in termini di riciclo e diminuzione del conferimento in discarica grazie all'introduzione del sistema di raccolta porta a porta, il CIR33 intende proseguire il percorso intrapreso lavorando in maniera particolare, sulle politiche di riduzione che agiscono a monte della raccolta e dello smaltimento.

Gli Sportelli informativi del Consorzio sono diventati un punto di incontro, di condivisione e di scambio tra i cittadini. Allo scopo di incentivare tra la popolazione il concetto di riutilizzo e diminuzione dello spreco, lo Sportello CIR33 accoglie materiale usato che, anziché divenire inutile rifiuto per alcuni, può tornare ad essere oggetto di interesse per altri. La raccolta riguarda, in questa fase iniziale, libri, giocattoli e computer in buono stato, che sono ritirati, catalogati e messi a disposizione di chiunque vorrà usufruirne in quello o in qualsiasi altro Comune del Consorzio, senza nessun tipo di onere economico o di obbligo di restituzione.

Il Centro del Riuso, per i Comuni della media Vallesina si trova a Moie, presso la sede del CIS, in via Fornace 25.

R²
RIDUZIONE
e RIUSO

SCEGLI
il compostaggio domestico.

richiedi la compostiera domestica per trasformare gli scarti organici in concime naturale.

per informazioni:
Sportelli CIR33
Ufficio informazioni tel. 0731.215990
Site web www.cir33.it

Provincia di Ancona

CIR33

progetto promosso dall'Assessorato all'Ambiente della Provincia di Ancona

FAI LA DIFFERENZA

il concorso del CIR33 per le scuole del territorio



Anche per l'anno scolastico appena iniziato il CIR33 ha ideato un progetto rivolto alle scuole del territorio.

L'iniziativa, rivolta principalmente ai Comuni che stanno avviando i nuovi servizi di raccolta differenziata come quelli della Vallesina, sta coinvolgendo ben 150 classi, le quali partecipano al concorso inserito nel progetto educativo "FAI LA DIFFERENZA".

I principali obiettivi sono quelli di sviluppare una maggiore consapevolezza in merito alla tematica dei rifiuti e migliorare la pratica di separazione dei materiali riciclabili da parte della popolazione, a partire dai cittadini più piccoli.

Ogni classe è stata invitata a praticare una raccolta differenziata, attenta e controllata, di carta, plastica, vetro e metalli all'interno di appositi contenitori (che la classe stessa si è procurata adottando la pratica del riuso); uno spazio sul sito del Consorzio, denominato "CIRisponde", è attivo per tutta la durata del concorso ed è a disposizione delle classi che possono, così, trovare risposta ad ogni dubbio sul conferimento dei rifiuti.

Dopo 4 settimane di raccolta concesse a ciascuna scuola, i contenitori sono stati recuperati e controllati da Ispettori ed Ecovolontari del CIR33.

Ai fini del concorso, la valutazione sulla raccolta sarà effettuata non tanto da un punto di vista quantitativo; si giudicherà piuttosto la capacità dei bambini di separare correttamente i vari materiali. Per ogni scuola sarà individuata una classe vincitrice, il cui nominativo sarà comunicato nell'ambito di un incontro pomeridiano aperto a tutti gli alunni e ai genitori, che si terrà presso le singole scuole nei mesi di febbraio e marzo. In questa occasione, saranno premiati tutti i bambini partecipanti e le classi che avranno raggiunto i risultati migliori: i premi consisteranno, ovviamente, in oggetti realizzati con materiale riciclato.

Al termine del progetto, inoltre, tutte le classi vincitrici saranno invitate a partecipare ad un evento ludico-educativo organizzato dal Consorzio: le RicolOlimpiadi.



SPECIAL ON WASTE SEPARATION

reduce their size and volume by cutting or folding the cardboard cartons before placing them in the containers

how

unpacked or in paper bags, reduced and clean and dry

recycling bin color

white

what

clean and dry blotting-paper, books, calendars, corrugated cardboards, diary without cover, leaflets, newspapers and magazines, notebooks, paper and cardboard packages, paper bags, clean paper napkins and paper tissues, clean pizza box, tetrapak, thin cardboard boxes, wrapping paper



PAPER AND CARDBOARD

reduce the size of bottles and containers by crushing them

how

unpacked and squeezed

recycling bin color

yellow

what

plastic bottles for drinks, plastic bags, plastic food packaging, frozen food packs, plastic liquid containers, wrapping film, plastic wrap, clean polystyrene for food, ice-cream tray, yogurt-pot without ring-pull



PLASTIC

make sure that the bottles and jars are empty

how

unpacked

recycling bin color

green

what

bottles with or without top, coffee packs, demijhons, drinking glasses, clean disposable baking tin, clean glass jars with cap, food tins, jars and bottles caps, tin cans, water pitchers, yogurt-pot's ring-pull



GLASS AND METAL

the special biodegradable bags are distributed free of charge.

Ensure that these are closed securely before placing them in the skip

how

in the supplied biodegradable bags

recycling bin color

brown

what

ash, bones, cheese, coffee grounds and tea bags, cookies, corks, dry sawdust, eggshells, fishbones, fruit paring and pits, garden waste materials (small amount), ice-cream sticks, leaves and flowers, meat, mussels and clams shells, paper napkins, paper tissues, pasta, pet litter, rice, toothpicks, vegetables



ORGANIC WASTE MATERIAL

place the waste in plastic bags and ensure that these are closed securely before placing them in the skip

how

in plastic bags

recycling bin color

grey

what

audio and video tapes, dvds and their cases, dirty blotting-paper with cleaning product, chewing gum, disposable cutlery, dishes and glasses, dung whitout litter, dust, greasy sawdust, hairbrush, hoses, nappy and sanitary towels, pens, photos, pottery, receipts, non-dangerous spray cans, sticky tapestubs, thermal paper, toothbrush, toys



NO RECYCLABLE UNSORTED WASTE

IMPARIAMO A DIFFERENZIARE



Rifiuti ingombranti domestici

Come funziona il servizio?

1

CHIAMARE IL N. TEL. 0731 703418 - interno 1
il lunedì - mercoledì - venerdì dalle ore 8,00 alle ore 13,00
 oppure effettuare la segnalazione per e-mail all'indirizzo : info@sogenus.com.

2

FORNIRE LE SEGUENTI INFORMAZIONI:

- a. Nome e Cognome del richiedente (intestatario TARSU)
- b. Numero di telefono
- c. Indirizzo preciso del luogo dove deve essere fatto l'intervento
- d. Specifica del materiale da ritirare – tipologia e quantità
 - non più di 2 pezzi della stessa tipologia
 - non più di 5 ingombranti per ogni richiesta con volume massimo di 3 mc.

3

L'OPERATORE FISSERÀ UN APPUNTAMENTO per il ritiro del materiale segnalato. Le richieste di servizio a domicilio saranno evase entro 15 giorni dalla segnalazione. Per quantitativi di materiali più elevati il produttore del rifiuto deve provvedere autonomamente allo smaltimento, a proprie spese, tramite Sogenus spa o altri operatori autorizzati liberamente scelti.

4

COLLOCARE IL MATERIALE Entro le ore 7,00 del giorno previsto davanti la propria abitazione, sistemato in modo da agevolare le manovre dei mezzi e il lavoro degli addetti e in modo da non costituire intralcio alla circolazione e/o ostacolo alla sosta dei veicoli. **Non** si effettuano ritiri di materiale che non siano posizionati a pianterreno. **Non** si effettuano ritiri di materiale all'interno delle abitazioni, cortili e giardini salvo che per il ritiro del "verde" qualora non diversamente possibile. Si darà corso al ritiro del solo materiale preventivamente comunicato e rientrante nella tipologia, quantità e qualità come sopra ammessa.

5

CONTRIBUZIONE AL SERVIZIO a seconda che il richiedente si trovi o meno in un Comune a servizio del quale sia già attivo un centro ambiente presso il quale il materiale ingombrante può essere gratuitamente conferito da parte dei singoli cittadini.

Nei Comuni con Centro ambiente di riferimento non ancora attivo Il servizio è così garantito a favore dello stesso soggetto (intestatario della Tassa Rifiuti) per il medesimo indirizzo: Gratis primo intervento - Addebito contributo dal secondo.

Nei Comuni con Centro ambiente di riferimento attivo: è richiesto sin dal primo intervento un contributo sui costi del servizio

Il servizio è comunque gratuito e senza limitazioni di chiamate per nuclei familiari il cui intestatario della tassa rifiuti abbia più di 70 anni o abbia una invalidità superiore al 70% come risultante da idonea certificazione.



Metano

massima sicurezza e qualità del servizio.

350 nuove richieste di allacci all'anno.
Metanizzato il territorio di 15 Comuni
Oltre 300 Km di rete metanifera posati.
Lavori per oltre 3,5 milioni di euro.

Ogni anno pervengono al CIS circa 350 nuove richieste di allaccio alla rete. Numeri che danno l'idea di quale sia la consapevolezza da parte delle famiglie del territorio dei Comuni soci che il metano è la fonte energetica più economica rispetto ai combustibili alternativi tradizionali, come Gpl e Gasolio, e anche la più rispettosa per l'ambiente in termini di inquinamento atmosferico. In questo periodo il CIS è impegnato in sette interventi per migliorare e tenere sempre in perfetta efficienza e sicurezza la rete metanifera del CIS. Un'esigenza di massima importanza per continuare a garantire un servizio che per i 12 Comuni soci ha rappresentato una vera e propria rivoluzione in termini di civiltà.

Alcuni numeri possono aiutare a comprendere il grado di penetrazione del servizio nel territorio associato:

Metanizzato il territorio di 12 comuni facenti capo a CIS e di altri tre nella Provincia di

Macerata (Apiro, Poggio San Vicino e Cingoli: frazioni Moscosi e San Vittore).

E' di 11.000 mc\ora (metricubi ogni ora) la punta massima erogata per fornire alle 13.000 famiglie allacciate gli oltre 25 milioni di metri cubidi gas-metano distribuiti in un anno.

Lavori che il CIS in oltre 25 anni di attività ha onorato posando per oltre 300 km la rete metanifera nel territorio.

Indubbiamente questi dati positivi determinano la necessità di potenziare e rendere sempre in perfetta efficienza e in perfetta sicurezza l'intero impianto del gas-metano, per cui molteplici sono i lavori previsti da CIS per un importo complessivo di oltre 3.500.000 Euro. Un investimento prezioso al territorio non solo dal punto di vista della logistica per la distribuzione del gas metano, ma anche perchè la rete di collegamento ha potenzialità enormi per il futuro del territorio dei 12 Comuni soci.

LAVORI ULTIMATI

1 Potenziamento dei lavori di protezione catodica della rete del gas-metano nei comuni di **Serra San Quirico, Mergo, Rosora e Castelplanio.**

Sostituzione di apparecchiature ed inserimento valvole su n° 47 gruppi di riduzione finale e messa in sicurezza di parti di impianto interessate da movimenti franosi.

Importo Lavori Euro 424.000,00.

2 Adeguamento alle nuove normative degli impianti di riduzione finale e manutenzione straordinaria degli impianti e della cabina principale di riduzione e misura con sostituzione di parti di impianto ed apparecchiature.

Importo Lavori Euro 375.000,00.

3 E' stata realizzata una nuova linea del gas-metano in media pressione che ha permesso di by-passare la tubazione posta lungo la strada provinciale **San Paolo - Staffolo**, interessata dai forti dissesti idrogeologici. L'intervento garantisce la sicurezza e la continuità del servizio gas-metano ai centri abitati di Staffolo, di Coste e di San Vittore di Cingoli. **Importo Lavori Euro 80.000,00.**

LAVORI IN CORSO

Messa in sicurezza dell'impianto da movimenti franosi verificatisi nei comuni di Maiolati Spontini (Loc. Colmorino e Fraz. Scisciano), Montecarotto (Loc. Pereto), Castelplanio, Cupramontana e Serra San Quirico (Loc. Ville di Sasso).

Importo Lavori Euro 430.000,00

Sostituzione degli elettrodi di riferimento degli alimentatori di protezione catodica, sostituzione delle apparecchiature di alimentazione catodica, realizzazione di un By-pass sulla rete di M.P. a Pianello Vallesina, esecuzione della manutenzione delle linee di riduzione nella cabina di 1° salto e di realizzazione dei lavori di potenziamento della rete del gasmetano di M.P. nella zona industriale di Pian delle Vene nel Comune di Serra San Quirico con posa di ml 1.727,00 di condotta in acciaio DN 150 6".

Importo Lavori Euro 404.000,00

RADDOPPIO della dorsale in medio-alta pressione nel fondo valle. Importo Lavori Euro 1.815.000,00

Per una migliore conduzione dei lavori che interessano complessivamente circa 13 km di condotta il CIS ha previsto la suddivisione dell'intervento in 2 stralci funzionali.

1° STRALCIO: COLLAUDATI I LAVORI

Nell'intervento previsto nel 1° Stralcio, tratto compreso tra Vallettone (zona uscita SS76 Jesi Ovest - Cingoli) e Loc. Stazione nel Comune di Castelbellino (zona depuratore), sono state posate tubazioni in acciaio per gas-metano DN 200 8", per un totale di circa ml 4.600. La rete è già in gas ed è esercita ad una pressione max di 12 bar.

La spesa complessiva dell'intervento eseguito nel 1° Stralcio è stata di **Euro 711.245,16**.

La spesa totale dell'intervento è comprensiva anche della posa del cavidotto predisposto per il passaggio dei cavi a fibra ottica.

2° STRALCIO: INIZIO LAVORI

Entro il 2010 sarà realizzato un 2° Stralcio dei lavori di raddoppio del gasdotto nel tratto compreso tra Via Molino a **Pianello di Castelbellino** (zona ex Calamity) e la "Boccolina" (zona uscita Moie della SS 76). Il progetto è stato approvato dai Comuni interessati, **Maiolati Spontini e Castelbellino**, dalla Regione Marche e sono state rilasciate da tutti i proprietari le servitù per la posa del metanodotto. Rimangono da superare alcuni piccoli dettagli burocratici relativi alla posa della condotta su due aree demaniali. Prevediamo, comunque di consegnare i lavori entro gennaio-febbraio 2010 in modo che gli stessi siano completati per giugno-luglio 2010. A seguire si procederà verso monte fino a raggiungere la località Angeli di Rosora.



Sopra: inserimento gruppo valvole su condotte con macchina tamponatrice e by-pass aereo.

A destra: posa in opera gruppo valvole completo di carichi/scarichi rapidi.

Borsa di studio CIS

Per quattro ragazzi un anno da ricordare!



Patrizia Zepponi

Orario: lunedì a venerdì ore 7,30 - 13,30.

Supervisore: Ing. Francesco Miandro.

Oggetto: Centrale idroelettrica.

ATTIVITA' SVOLTE

L'attività svolta è stata coerente con il progetto presentato ai fini dell'ammissione alla borsa lavoro. CISENERGY ha per oggetto e scopo la costruzione, installazione e gestione di tutti i tipi di impianti per lo sfruttamento di energie alternative o fonti rinnovabili di energie o assimilati, inoltre gestisce una centrale idroelettrica a Moie. L'azienda si sta interessando al settore del fotovoltaico per cui l'esperienza si è svolta in maniera proficua all'interno di essa. L'attività è iniziata ricercando su diverse fonti le nozioni sul fotovoltaico necessarie per lo svolgimento della borsa. Acquisite conoscenze in materia si è iniziato un lavoro di mappatura energetica dei territori dei comuni del CIS. La mappatura è consistita nella definizione e catalogazione di zone esposte ai cicli solari. Si è svolto uno studio della cartografia aereofotogrammetrica del territorio finalizzata all'individuazione di aree maggiormente favorevoli allo sfruttamento dell'energia solare. Dopo aver riportato una elaborata e completa mappatura del territorio su un programma apposito per la cartografia si è provveduto alla costruzione di un programma di calcolo di un investimento fotovoltaico.

L'elaborazione del programma è stato possibile consultando dati e notizie su Internet e su guide legati al settore.

Infine sono state create nuove pagine web in cui è stato inserito tutto il lavoro svolto, tra di esse sono state fatte dei collegamenti.

Il tutto è stato implementato nel Sistema Informativo Territoriale attualmente gestito per conto dei comuni della Media Vallesina da CIS -socio unico di CISENERGY- nell'apposita sezione dedicata alla sua società.

Questo ha permesso di predisporre la disponibilità dei dati del lavoro a chi ne farà richiesta.

I risultati ottenuti quindi sono stati:

- Individuazione di potenziali aree per lo sviluppo di impianti fotovoltaici.
- Sensibilizzazione del cittadino attraverso la predisposizione di un Sito Cis in materia di energia rinnovabile.
- Elaborazione di un programma per il calcolo della convenienza economica per la realizzazione di impianti fotovoltaici, grazie al coordinamento dell'Ing. Luca Giulietti.

Impressioni

"L'esperienza vissuta al Cis-energy è stata positiva, mi ha dato la possibilità di stare a contatto con un ambiente di lavoro sereno e proficuo, e collaborare con nuove persone veramente in gamma. Per quanto riguarda il mio progetto ho potuto approfondire una tematica molto importante, quale il fotovoltaico, ancora non molto diffuso ma comunque di grande attualità e che può essere fondamentale per tutti noi".



Simonetta Pierangeli

Orario: lunedì a venerdì ore 7,30 - 13,30.

Supervisore: Ing. Luca Giulietti.

Oggetto: L'ambiente naturale della media Vallesina.

ATTIVITA' SVOLTE

Il lavoro ha permesso di avere una conoscenza di tipo naturalistico del territorio della media vallesina e si inquadra all'interno del progetto della Rete Ecologica Marche (REM) definito con il Decreto della Giunta Regionale del 2.10.03, con l'obiettivo di conservare la biodiversità.

Sono state individuate le aree di particolare valore naturalistico, ricadenti all'interno dei comuni CIS, attraverso:

- un'attenta analisi bibliografica condotta consultando articoli scientifici e tesi pubblicati on-line, libri delle biblioteche comunali, del Parco Gola della Rossa e di Frasassi, di quella universitaria di Camerino; relazioni tecniche della provincia di Ancona e della regione marche;
- l'analisi dei PRG dei comuni CIS, effettuata attraverso il SIT gestito da Cis srl;
- l'analisi del PTC della provincia di Ancona
- contattando esperti del settore o appassionati di storia locale;
- consultando il Piano del parco Gola della Rossa e di Frasassi ed il quadro conoscitivo del Parco;
- uscite sul campo per raccogliere materiale (Foglie, frutti, fiori...) da essiccare ed utilizzare per il riconoscimento delle specie vegetali e per fotografare sia le essenze osservate sia i luoghi di notevole bellezza.

In riferimento al PTC della Provincia di Ancona, sono stati individuati Ambiti Territoriali Omogenei, al cui interno sono stati poi determinate le principali categorie ambientali interessanti dal punto di vista naturalistico, in relazione alla flora e alla fauna presenti.

In seguito alle osservazioni di campo e ai dati bibliografici, per ciascun ambito territoriale sono state individuate le località di maggior interesse naturalistico. Per ciascuna di esse sono state realizzate delle schede descrittive con riportato l'ambito territoriale di appartenenza; le categorie ambientali; il paesaggio; la geologia; la vegetazione; uccelli nidificanti; specie animali e vegetali di particolare interesse biogeografico e naturalistico.

Le schede sono state predisposte in formato informatizzato, per permettere una eventuale pubblicazione. Sono poi stati individuati dei percorsi di interesse naturalistico e paesaggistico che toccassero anche gli agriturismi locali.

Impressioni

"L'esperienza fatta al CIS è stata positiva. Mi ha permesso di crescere professionalmente e come persona. Durante questo anno mi sono occupata di scoprire luoghi, all'interno dei 12 comuni CIS, più interessanti dal punto di vista naturalistico, prendendo come parametri di riferimento indicatori riconosciuti a livello europeo".

La borsa di studio regionale e provinciale rivolta a soggetti laureati e laureandi per progetti di innovazione e sperimentazione, è stata effettuata da quattro ragazzi presso Cis srl. E' iniziata il 1 ottobre 2008 e si è conclusa il 30 settembre 2009 con un impegno di 30/36 ore settimanali.



Alessandro Morbidelli

Orario: dal lunedì al venerdì ore 7,30 - 13,30.

Supervisore: Ing. Luca Giulietti.

Oggetto: Sistema Informativo Territoriale.

ATTIVITA' SVOLTE

Integrazione e la catalogazione delle banche dati del Sistema Informativo Territoriale (SIT) gestito dal CIS. Ovvero la pubblicazione su un portale internet sia di informazioni sugli strumenti urbanistici vigenti quali Piani Regolatori Generali, Vincoli, Piani di Classificazioni Acustica, sia di altre informazioni georeferenziate (localizzazione database geografici ed alfanumerici su base cartografica) quali stradari, schemi di numerazioni civica, banche dati anagrafiche e tributarie dei Comuni, punti di interesse storico, artistico, servizi. Si è cercato, con ottimi risultati, di dare importanza all'accessibilità da parte dell'utente medio ai contenuti di interesse pubblico altrimenti vincolati alla consultazione d'ufficio. Lo strumento web è stato fondamentale al proposito e la pubblicazione dei dati e delle riflessioni sul territorio andranno a vantaggio della Pubblica Amministrazione, che utilizzerà i dati rilevati e cartografati per migliorare la gestione del proprio territorio, dei liberi professionisti, che nell'utilizzo dello strumento SIT avranno a disposizione un maggior numero di informazioni, dei cittadini che vedranno alleggerito il peso burocratico della gestione delle economie domestiche.

Molto importanti, per tutti gli enti citati, sono le "schede di consultazione" realizzate per ogni singolo punto di interesse rilevato sul territorio, le quali vanno ad alimentare una vera "anagrafe immobiliare" che, grazie all'ausilio internet, potranno comunicare con l'utenza. Pertanto, si è resa necessaria una fase di rilievo "sul campo" delle realtà urbane ed architettoniche di interesse. Tutti i dati sono stati inseriti nel database gestito dal SIT e pubblicati in internet sul portale web-Gis gestito dall'azienda (al momento accessibile solo agli abbonati). Agli edifici di interesse storico-culturale-religioso è stato predisposto un collegamento diretto ad altri siti e a fonti di documentazione presenti sulla rete e certificati. Durante l'attività di rilievo sul territorio, si è captata la possibilità di rendere ancora più utile il lavoro di rilevamento, sviluppandolo in parallelo con i servizi on-line offerti da alcune compagnie telefoniche. Attraverso il censimento localizzato dei nominativi degli abitanti di zone rurali, piccole frazioni e casolari isolati, si è verificata la copertura ADSL di questi e si è giunti ad una relazione interessante riguardante i servizi nelle zone rurali e contadine dei dodici comuni del Cis.

Impressioni

"Far parte di un team collaudato dove ogni elemento ha una propria e imprescindibile consistenza significa entrare in una realtà in cui si viene considerati importanti e contribuire agli ingranaggi che fanno funzionare il tutto. Ho approfondito il rapporto con le architetture locali mentre le sfide organizzative che si sono presentate di volta in volta non hanno fatto altro che stimolare la cultura, l'intraprendenza e, soprattutto, la conoscenza di una persona curiosa e recettiva come io mi considero".



Cristiana Simoncini

Orario: dal lunedì al venerdì ore 7,30 - 14,30.

Supervisore: Federica Gentili.

Oggetto: Valorizzazione Territoriale.

ATTIVITA' SVOLTE

Il progetto finanziato e portato avanti all'interno del Cis, con l'obiettivo di valorizzare le nostre zone della Media Vallesina si è concretizzato, tra l'altro con l'attivazione di una serie di percorsi, dove il turista, ma anche lo stesso abitante del luogo, ha potuto scoprire la vera essenza della marchigianità. In alcuni percorsi si sono visti ed ammirati i luoghi di culto più importanti per la spiritualità della Media Vallesina. Infatti nel nostro territorio hanno soggiornato e vissuto grandi Santi, da San Francesco a San Romualdo, e qui hanno realizzato importanti opere architettoniche, ancora visibili, come l'Abbazia di Sant'Elena all'Esinante, o l'Eremo dei Frati Bianchi a Cupramontana. In questo luogo è stato possibile immergersi nel bosco splendido che lo racchiude, ascoltare la storia millenaria e riscoprire le antiche attività dei monaci camaldolesi. L'altro punto di forza del progetto è stato quello legato alla visita, con degustazione dei prodotti tipici, delle aziende agrituristiche, vitivinicole o olearie. Tutto ciò è stato reso possibile con l'attivazione di una rete di attori che è partita dal Cis, che ha coinvolto anche le amministrazioni dei Comuni soci, gli agriturismi e gli operatori turistici locali. Per realizzare il progetto sono state effettuate alcune attività preliminari:

1. Mappatura dei Comuni soci di Cis.
2. Studio e la realizzazione degli itinerari che hanno toccato tutti i 12 Comuni Cis.
3. Campagna di promozione.
4. La conclusione del progetto è avvenuta con l'attuazione delle passeggiate e le conseguenti degustazioni dei prodotti tipici.

Il progetto iniziale è stato quindi realizzato e si concluso in maniera senz'altro positiva, attivando una serie di passeggiate denominate: "Cisesplora - itinerari alla scoperta dei tesori del territorio" legato, in collaborazione con la Regione Marche, alla mostra su Pasqualino Rossi che si è svolta a Serra San Quirico (uno dei 12 comuni consorziati al Cis). Grazie all'interessamento al progetto da parte dell'Assessore alla cultura della Provincia di Ancona Carlo Maria Pesaresi, le passeggiate sono state inserite nel depliant "L'Acqua e la Memoria".

Impressioni

"L'esperienza si è rivelata interessante e positiva perché ho approfondito, ancora di più, la conoscenza del nostro territorio, gli attori che vi operano e le peculiarità che offre. Molto positivo anche il riscontro avuto con il progetto "CisEsplora" nei confronti dei partecipanti, che si sono mostrati tutti entusiasti dell'esperienza e, soprattutto, nei confronti degli operatori turistici che ci hanno ospitato nelle loro strutture e che hanno visto in queste passeggiate un ottimo mezzo per far rivalutare le bellezze dei nostri paesi, le bontà della nostra terra e un'opportunità per far muovere il turismo verso l'interno della Regione".



Parole e China: un Fiume di Noir
CISinTANDEM 2009
Antologia dei migliori elaborati



CIS inTandem 2009

un concorso di successo tra racconti e visioni

Grande successo per la 1^a edizione di “CISinTandem parole e china: un fiume di noir”. Il primo premio è stato conquistato da Riccardo Dal Ferro e Marco Pasin di Vicenza che si sono aggiudicati 1000 euro e un contratto di collaborazione con il Cis. Secondi classificati Marica Petrolati di Serra De’Conti e Carita Lupatelli di Viterbo che si aggiudicano i 700 euro in palio. Il premio come miglior racconto è andato a Bartolomeo Badagliacca di Torino mentre il premio per la migliore illustrazione è stato assegnato a Fabrizio De Tommaso di Brindisi. Un successo di pubblico e di partecipanti, oltre cento provenienti da tutta Italia, che ha raccolto il favore positivo anche di Giovanni Bonafoni, area cultura e turismo della Provincia di

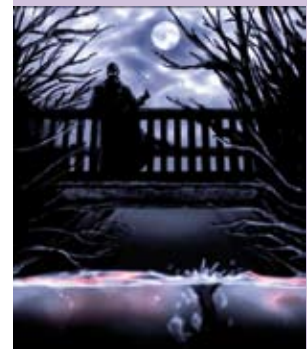


Ancona. La premiazione è stata preceduta dalla tavola rotonda “Il concorso, l’esordiente, l’editoria” cui hanno preso parte illustri esponenti del settore come Giuseppe Di Bernardo (Diabolik, Cornelio, L’Insonne), Marco Monina (Edizioni Pequod), Paolo Agaraff (collettivo di scrittori), Chiara Bertazzoni (Thriller Magazine), Marco Astracedi (Scuola Internazionale Comics) e Danilo

Santinelli (Scuola Internazionale Comics), moderati dal professor Giuseppe D’Emilio (scrittore). “L’idea dell’estemporanea, che ha messo assieme due forme comunicative (la scrittura e l’illustrazione), è la prima esperienza nel suo genere - dice il presidente Sergio Cerioni - ed è stata ideata proprio dal CIS. Abbiamo registrato il sincero apprezzamento di tutti, fatto che ci fa auspicare una possibile continuazione dell’evento per il futuro.” Per l’occasione è stata anche distribuita l’antologia con la pubblicazione dei migliori elaborati prodotti dai tandem partecipanti al concorso che potrà essere ritirata gratuitamente presso la sede del CIS da chi fosse interessato.



TANDEM VINCITORE DEL CONCORSO



Riccardo Dal Ferro
di Piovene R. (VI)
Marco Pasin
di Schio (VI)

SECONDO TANDEM CLASSIFICATO

Marica Petrolati
di Serra de Conti (AN)
Carita Lupatelli
di Viterbo (VT)

MIGLIOR RACCONTO

Bartolomeo Badagliacca
di Brandizzo (TO)

MIGLIOR ILLUSTRAZIONE

Fabrizio De Tommaso
di Brindisi (BR)



Ci Sincontra
PROGETTO SCUOLE 2009-2010



“Vogliamo crescere in un mondo più pulito”.

A scuola cresce il futuro: più rispetto verso l'ambiente

Assegnati i temi per il progetto educativo più atteso dagli Istituti comprensivi del territorio CIS. Un anno scolastico di tempo per realizzare lavori e progetti che hanno come obiettivo la valorizzazione territoriale e la tutela ambientale. A Maggio la presentazione nel Villaggio Cisincontra. Buon lavoro ragazzi!

TEMA 1 CISIDIFFERENZIA

TEMA 2 CISINCONTRA SULLE SPONDE DELL'ESINO

CISIDIFFERENZIA

Acquisire la consapevolezza della tutela ambientale. E' questo l'obiettivo del primo tema di CISincontra che naturalmente si riferisce al nuovo sistema evoluto di raccolta differenziata. Le scuole hanno già iniziato a lavorare – anche attivando gemellaggi con gli altri istituti - scegliendo liberamente le forme espressive ritenute più idonee tra cui:

Il manifesto informativo da collocare vicino ad ogni ecopunto per la raccolta differenziata; le storie e vignette da pubblicare; rappresentazioni teatrali; creazione oggettistica con materiale riciclato; attività di coinvolgendo dell'intera comunità scolastica (studenti, insegnanti, operatori, genitori, famiglie); I ragazzi e le loro famiglie saranno chiamati a confrontarsi con un questionario nel quale, attraverso semplici domande, si potrà testare il livello di sensibilità e di informazione raggiunto sul tema dei rifiuti. Dall'esame dei test si potranno misurare i risultati conseguiti in termini di conoscenza e sensibilità e si potranno orientare con maggiore efficacia le future azioni comunicative.

SULLE SPONDE DELL'ESINO

Il secondo tema si rivolge al Fiume Esino: la sua storia, la sua attualità, la sua vita. Un'occasione per

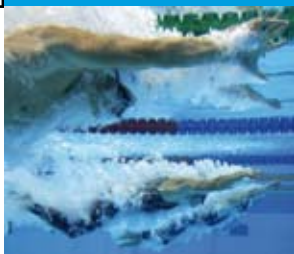
scoprire il paesaggio, l'acqua e la flora fluviale. Ma anche un modo per conoscere le ricchezze del fiume e diventare protagonisti attivi nella sua valorizzazione.

SUPPORTI DI CIS PER I PROGETTI

Il Cis per il progetto scuola "CISincontra" metterà in campo operatori qualificati per entrambi i settori di studio: la raccolta differenziata e la scoperta del territorio. Inoltre provvederà alla fornitura di compostiere e box per raccolta differenziata nelle scuole. Saranno promosse anche visite agli impianti di trattamento e smaltimento, presso la discarica Sogenus per capire come funziona l'impianto di compostaggio e quello del biogas. Sono previste visite storico-naturalistiche lungo le sponde dell'Esino per avvicinare i ragazzi alla scoperta di questo mondo nascosto e spesso non apprezzato.

LA MANIFESTAZIONE DI MAGGIO

Il progetto nel suo complesso si concluderà nel mese di maggio 2010 con una grande manifestazione finale nella quale saranno esposti i lavori realizzati dai ragazzi e che vedrà il coinvolgimento anche dei Consigli Comunali dei Ragazzi e dei Sindaci dei Ragazzi.



9° Meeting Internazionale CIS vince Plain Team Veneto



Sempre più alto il livello qualitativo dell'evento natatorio alla piscina intercomunale CIS che sta diventando il banco di prova di inizio stagione per i grandi campioni internazionali.

I CAMPIONI DELL'EDIZIONE 2009

Evgeny Korotyskin (RUS)

campione europeo 100df in vasca lunga ad Eindhoven 2008, campione del mondo con la staffetta 4x100mista russa a Manchester 2008, primatista nazionale russo 50-100df e capitano della nazionale russa

Miroslava Najadanovski (SRB)

vincitrice dei Giochi del Mediterraneo Pescara 2009, bronzo alle Universiadi di Belgrado 2009, la più giovane atleta serba a partecipare alle Olimpiadi, primatista e campionessa nazionale serba

Nick Manousos (USA)

giovane atleta americano, qualificato ai Campionati Nazionali Americani.

Apostolos Tsagarakis (GRE)

Olimpionico ad Atene 2004 e a Pechino 2008 e finalista ai Campionati Mondiali di Mosca in vasca corta, è primatista Greco nei 50 stile libero.

Rafed El-Masri

Campione e primatista nazionale tedesco dei 50sl. Semi finalista alle Olimpiadi di Pechino nei 50sl. Campione Asiatico 2006 nei 50sl. Argento agli Europei 2008 in vasca corta con la staffetta 4x50mista della Germania. Primatista e Campione nazionale tedesco 50sl.

Il 24 e 25 Ottobre presso la piscina "Palablù" di Moie si è tenuta la nona edizione del meeting Internazionale Cis che ormai da diversi anni risulta essere il banco di prova di inizio stagione per i grandi campioni di rilievo internazionale.

Anche quest'anno sono saliti sui blocchi di partenza campioni come Evgeny Korotyskin, della rappresentativa Russa, Campione Europeo in carica nei 100 delfino, Miroslava Najadanovsky, della rappresentativa Serba, vincitrice dei recenti giochi del mediterraneo tenutisi a Pescara, Apostolos Tsagarakis campione e primatista nazionale greco, Rafaed El-Masri campione del Mondo in vasca corta con la nazionale tedesca e pluri primatista e campio-

ne nazionale tedesco. Oltre questi grandi campioni di altre nazionalità hanno partecipato al meeting anche molti atleti della nazionale azzurra, campioni del calibro di Christian Galenda, Mattia Nalesso, Francesco Donin e Andrea Toniato. Nella classifica finale a squadre la Plain Team Veneto ha vinto il 9° meeting CIS imponendosi sulla Vela Nuoto Ancona e sul centro nuoto Imola-Faenza. Il premio è stato consegnato dal sindaco di Moie Giancarlo Carbini. Tra le squadre che hanno partecipato al meeting c'è da dare il giusto risalto anche alla Larus Nuoto, la squadra romana che vede tra i suoi iscritti numerosi atleti di rilievo nazionale e la Gabbiano Nuoto di Padova vivaio di giovani talenti azzurri.

Nuoto nelle Marche? 1° Arena Clinic '09!

Domenica 6 Dicembre si è svolto nelle Marche l'Arena Clinic 09 conferenza sul nuoto organizzata dalla SSD Team Marche Cis, ADN Swim Project.

Alla conferenza, tenuta dai due relatori Dirk Lange (GER) ct della nazionale tedesca e Andrea Di Nino allenatore di Milorad Cavic e Evgeny Korotyskin, hanno partecipato allenatori di molte regioni italiane, Marche, Puglia, Campania, Abruzzo, Umbria e Toscana. Andrea Di Nino ha trattato la preparazione di Milorad Cavic per i Mondiali di Roma, mentre Dirk Lange ha illustrato la programmazione della nazionale tedesca sempre per gli stessi Mondiali e spiegato il modello e l'organizzazione della federnuoto tedesca. Quest'ultimo argomento è stato oggetto del dibattito finale, aprendo il confronto con i tecnici italiani presenti in sala. A parere di Lange il modello tedesco potrebbe avere in Italia risultati più che positivi, visto le grandi potenzialità del nostro movimento natatorio.



SONO RIAPERTE LE ISCRIZIONI 2009/2010. ATTIVITÀ IN PISCINA PER TUTTI I GUSTI



WATSU

E' una tecnica di lavoro corporeo in acqua calda profondamente rilassante. Abbreviazione di "Water Shiatsu" (Shiatsu in acqua) unisce in sé i benefici rilassanti dell'acqua calda, le caratteristiche dello stretching e le potenzialità dell'antica arte curativa giapponese che interviene sui meridiani di agopuntura. Nell'acqua tiepida, un'operatore si prenderà cura di te, ti sosterrà e ti farà ondeggiare, effettuando degli stiramenti, torsioni e allungamenti oltre quei limiti imposti al corpo dalla forza gravitazionale.

RIABILITAZIONE

E' l'esercizio riabilitativo in acqua, finalizzato al recupero di segmenti corporei lesi sfruttando i vantaggi che questa offre: l'assenza quasi totale della gravità, il rallentamento del movimento, che ne favorisce l'apprendimento, ed ha un notevole effetto antalgico. Al giorno d'oggi è di grande supporto alla tradizionale riabilitazione ortopedica, neurologica e reumatica. Le sedute si svolgono nella vasca secondaria (h: 70/120 cm), sono individuali e della durata di 45 minuti.



HIDROBIKE

Da ormai due anni presso la piscina Intercomunale di Moie di Maiolati è possibile praticare HYDROBIKE, o più semplicemente bicicletta in acqua. Si tratta di una attività di tipo prevalentemente aerobico nella quale, oltre a pedalare in acqua a ritmo di musica, si allenano gli arti superiori attraverso esercizi presi in prestito dalla ginnastica in acqua tradizionale. Indicato a tutti coloro che... di pedalare non ne hanno mai abbastanza!!!

GINNASTICA

L'Acqua è il luogo da cui nasce la vita, è un mezzo di purificazione, è l'ambiente che permette di raggiungere quiete, rilassamento e benessere psicofisico. Il movimento al suo interno ha le sue regole: il corpo immerso in acqua diventa più leggero liberandosi dei vincoli della forza di gravità. Perciò aumenta la mobilità articolare e l'intervento muscolare è modificato. L'esercizio in acqua è tonificante e l'impatto sulle articolazioni è ridotto pertanto adatto anche a chi soffre di patologie articolari.





Christian Poveda il ricordo del presidente del Cis.

LA VIDA LOCA



Il 3 Settembre è stato assassinato a El Salvador il fotogiornalista francese che era stato il protagonista della seconda edizione di ArtèFoto Festival 2009, organizzato da Cis Srl, presentando in anteprima nazionale lo straordinario documentario "La Vida Loca".

Il fotogiornalista spagnolo Christian Poveda è stato assassinato il 3 Settembre scorso mentre stava girando un nuovo documentario a El Salvador. Era stato il grande protagonista di Artè Foto 2009, il Festival di Fotogiornalismo organizzato con grande successo dal CIS, durante l'inaugurazione dello scorso 29 Maggio quando per l'occasione aveva presentato in anteprima nazionale il film documentario "La Vida Loca" incentrato sul fenomeno delle "maras", baby-gang che stanno seminando il terrore in Centro America e in particolare nel Salvador. Sergio Cerioni, presidente del Cis, che ha conosciuto Christian e il valore del suo lavoro è rimasto molto turbato dalla notizia. "Incredulità e sgomento - dice Cerioni - questo lo stato d'animo con cui abbiamo appreso la notizia dell'assassinio di Christian Poveda. La crudezza di quelle immagini, insieme alle parole del coraggioso regista e fotoreporter, ci tornano oggi prepotentemente alla memoria. In un misto di dolore e di rabbia. Il Christian Poveda che abbiamo avuto l'onore di conoscere era umile, quasi schivo, ma



nel contempo lasciava trasparire grande determinazione, una insaziabile sete di raccontare con le sue inchieste verità scomode e poco note. Vogliamo ricordarlo così: un prezioso testimone del nostro tempo, caduto sul campo mentre stava tentando di squarciare il velo cupo che ancora cela realtà di violenza e di miseria, mentre con i suoi pacifici strumenti lottava per un mondo più giusto." La filmografia di Christian Poveda vanta oltre 16 documentari presentati in

alcuni dei più prestigiosi festival e mercati televisivi mondiali: La Vida Loca è uno di questi, presentato al Festival internazionale del cinema di San Sebastian nel 2008. Ha pubblicato su Actual, Bunte, Cambio 16, El Pais, Epoca, Figaro magazine, Géo, Interviu, l'Express, L'observer, Le monde 2, mondial Basket, newsweek, new York times, nova magazine, Panorama, Paris match, Photo, Picnic, Playboy, Quick, Sete, Stern, time magazine e VSD.



Importanti riconoscimenti dal FOF - Festival of Festivals di Bologna, unico del genere a livello europeo, per il nostro Festival.

Tre premi nazionali per Artè Foto Festival e Cis.

Artè Foto 1° Festival nazionale di Fotogiornalismo promosso da Cis Srl e organizzato dall'Associazione culturale AngeliribelliLab, ha ricevuto agli Award del FOF - Festival of Festivals 2009 di Bologna tre importanti premi. Un bel riconoscimento per il Cis, società che unisce 12 Comuni della Media Vallese, considerando il fatto che il FOF è l'unico Festival-Congresso di questo genere in Europa a cui hanno partecipato oltre 300 festival di piccole e grandi dimensioni. Artè Foto ha vinto il primo premio "D-Sign Best Poster Award, Miglior manifesto" per la capacità di combinare immagine e slogan in uno strumento che rappresenta la sintesi immediata di un festival, si legge nella motivazione. Il secondo riconoscimento "Brand New Festival Award, Miglior festival emergente" è stato assegnato per le manifestazioni emergenti e innovative per tematiche e linguaggi, che possiedono, oltre a una rilevanza artistica, anche una lungimiranza in termini di progettualità e

fattibilità. Ultimo, ma non di minore importanza, il premio "The Culture Business Partnership Award, Miglior partnership" per il festival che ha saputo al meglio integrare e valorizzare la propria comunicazione con quella di un'azienda, sostiene la motivazione della qualificata giuria.

I premi sono stati consegnati a Katia Boccassi di AngeliribelliLab che ha subito informato il presidente del CIS Sergio Cerioni, il primo ad aver creduto nel festival percependone la reale portata culturale e turistica. "E' motivo di soddisfazione per me e per il CIS - afferma il presidente Cerioni - aver ricevuto questi riconoscimenti nazionali per Artè Foto, Festival di Fotogiornalismo: un'iniziativa che abbiamo visto nascere e crescere e che, attraverso i suoi reportage, ci ha aperto gli occhi e la mente su realtà spesso ignorate del nostro tempo. Un festival che ha portato il territorio dei 12 Comuni soci del CIS al centro dell'interesse culturale nazionale - conclude Cerioni - attirando in due edizioni oltre 6000



Katia Boccassi di AngeliribelliLab mentre riceve il premio al Fof 2009 di Bologna.

visitatori da tutta Italia. Grazie a questo evento il CIS ha compiuto un ulteriore passo per realizzare l'obiettivo affidatogli dai Comuni di valorizzare e promuovere la Media Vallesina".

Un risultato sorprendente che è stato sottolineato anche al congresso del FOF, dove è stata ribadita dai professori di rinomate università italiane come la Bocconi e da giornalisti de "Il Sole 24 ore", tra le altre cose, anche l'importanza centrale dei festival per lo sviluppo economico di un territorio.

**Primo Premio
D-Sign Best
Poster Award
Miglior Manifesto**

Tra i primi 3 Festival italiani

**Brand New
Festival Award
Miglior Festival
emergente**

Tra i primi 3 Festival italiani

**The Culture
Business
Partnership Award
Miglior
partnership**



**festival
of festivals**
cinema | musica | culture | teatro | scienze



CASTELBELLINO - CASTELPLANIO - CUPRAMONTANA
MAIOLATI SPONTINI - MERGO - MONTECAROTTO
MONTE ROBERTO - POGGIO SAN MARCELLO - ROSORA
SAN PAOLO DI JESI - SERRA SAN QUIRICO - STAFFOLO

